



# La nouvelle gazette

## ÉDITO

Depuis des semaines, notre commune, comme le reste du Pays, traverse une crise sans précédent. Pour faire face à cette situation inédite, la Mairie est pleinement mobilisée depuis le début de la pandémie afin de répondre à vos attentes et à vos besoins.

Des élus, dans chaque village, ont mené régulièrement une attention particulière aux plus anciens et aux plus fragiles d'entre nous, soit au téléphone soit directement auprès d'eux.

Je n'oublie pas non plus, l'ensemble de la chaîne du personnel soignant qui travaille remarquablement en équipe pour votre santé et j'ai aussi une pensée particulière pour tous ceux qui œuvrent à sauver des vies, un Grand Merci aux aides à domicile, aux commerçants, à tous ceux qui poursuivent leurs activités et nous permettent d'assurer notre alimentation pendant le confinement ainsi que nos artisans et nos agriculteurs.

Je désire aussi remercier vivement les agents techniques certes moins nombreux qui ont continué à travailler pour entretenir notre espace public et maintenir la salubrité de notre commune. Nous devons être un peu plus indulgents si tous les travaux ne sont pas faits en temps et en heure.

Je suis choqué d'avoir reçu, dernièrement, un mail d'une entreprise agricole passant avec son gros tracteur dans un chemin resté enherbé et manifestant son impatience...

Nous avons aussi maintenu en permanence un lien administratif téléphonique assuré par plusieurs secrétaires. Les autres agents étaient en télétravail. Je remercie aussi les ATSEM qui ont assuré la prise en charge à l'école, avec leurs enseignants, de quelques enfants des personnels soignants.

Dans quelques jours, le 11 mai, débutera la période de déconfinement. Ainsi pour répondre aux besoins de nos concitoyens, nous avons par avance ré-ouvert nos 3 agences postales. Nos secrétariats seront à nouveau ouverts pour vous accueillir, tout en respectant, bien sûr, les gestes barrières.

Toute cette semaine, avec les enseignants et les agents scolaires, nous avons préparé la réouverture des écoles. Le plan de déconfinement progressif proposé par l'État est difficile à mettre en œuvre. Comme beaucoup d'entre vous, j'ai des incertitudes, mais c'est aussi dû, à mon sens, à la façon dont les annonces ont été faites.

Pour ce faire, nous avons passé commande de gel hydro-alcoolique pour tous nos points d'accueil et nos écoles. Pour les enfants de nos écoles, nous avons commandé 500 masques de tailles différentes. Nous avons également commandé 4 000 masques lavables. L'objectif est de fournir 1 masque par habitant.

Je suis persuadé que vous vous posez de multiples questions auxquelles il est difficile de répondre car cette pandémie assomme, par sa violence, tous les services d'État.

Enfin, sachez que l'équipe municipale et les services municipaux de Bellevigne-les-Châteaux sont mobilisés et se tiennent à vos côtés dans cette épreuve.

En même temps que nous distribuons cette Nouvelle Gazette, nous prévoyons de vous déposer, dans un premier temps, un masque lavable, dans l'attente d'une livraison complète.

Dans un second temps, une distribution complémentaire sera réalisée pour les habitants non pourvus (salle du château à Chacé, salle des fêtes à Brézé, salle des associations à Saint-Cyr-en-Bourg). La date sera indiquée par voie d'affichage.

Les enfants recevront leur masque par le biais de leur établissement scolaire.

Enfin, un seul mot d'ordre : respectons scrupuleusement les gestes barrières !

Unis et solidaires, nous en sortirons plus vite.

Bonne lecture

**A. FROGER**

# BUDGET 2020

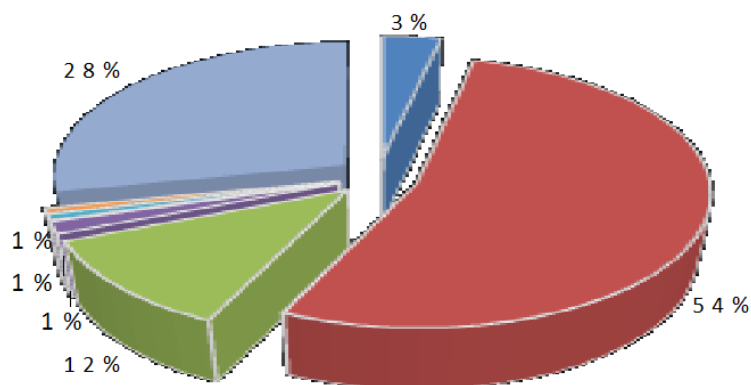
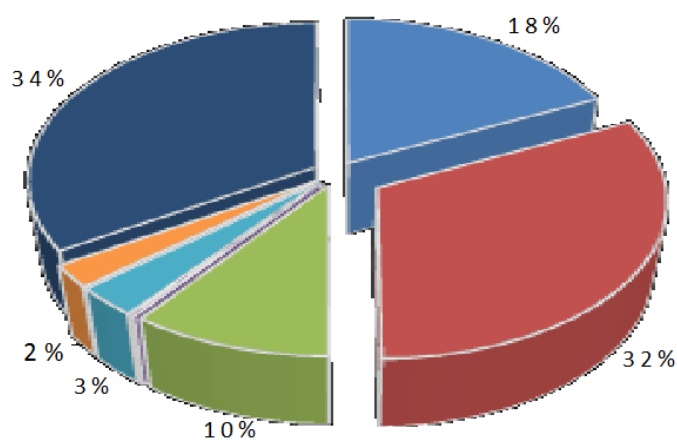
## SECTION de FONCTIONNEMENT

### Dépenses

	Désignation	Prévu	%
■	Charges générales	712 510	18
■	Charges de personnel	1 270 400	32
■	Autres charges gestion	415 501	10
■	Charges financières	9 700	0,2
■	Amortissements	130 300	3
■	Imprévues et divers	96 695	2
■	Virement section d'investissement	1 336 059	34
	<b>TOTAL des DÉPENSES</b>	<b>3 971 165</b>	<b>100</b>

### Recettes

	Désignation	Prévu	%
■	Revenus gestion	138 300	3
■	Fiscalité locale	2 131 000	54
■	Dotations subventions participations	470 300	12
■	Autres produits	59 500	1
■	Produits exceptionnels	28 200	1
■	Atténuation charges	25 120	1
■	Excédent de fonctionnement	1 118 745	28
	<b>TOTAL des RECETTES</b>	<b>3 971 165</b>	<b>100</b>



#### La fiscalité :

- Le produit attendu de la fiscalité locale s'élève à 1 142 500 €
- L'attribution de compensation de l'Agglo (ancienne taxe professionnelle) s'élève à 749 000 €
  - Les dotations de l'état ont été maintenues
 (y compris la majoration de 5% pour la commune nouvelle.)

#### Versement à la section d'investissement :

Le virement pour l'investissement s'élève à 1 336 059 €  
(soit un tiers du budget de fonctionnement)

## SECTION d'INVESTISSEMENT

DÉPENSES D'INVESTISSEMENT		BP 2020
1641	Remboursement emprunts	115 500
203	Frais d'études	58 076
204	Subventions d'équipement	326 900
211	Terrain et aménagement	153 200
213	Travaux de bâtiments	647 013
2151	Travaux de voirie	554 400
2188	Divers	113 100
020	Dépenses imprévues	70 000
27	Alter Cités (Sodemel)	47 667
<b>TOTAL OPÉRATIONS RÉELLES</b>		<b>2 085 856</b>
23	Travaux en cours	120 000
<b>TOTAL OPÉRATION D'ORDRE</b>		<b>120 000</b>
<b>TOTAL des DÉPENSES</b>		<b>2 205 856</b>

RECETTES D'INVESTISSEMENT		BP 2020
RAR	Reste à réaliser	196 801
10222	FCTVA	177 480
10226	Taxe aménagement	20 000
13	Subventions Région	66 711
	Subventions Etat (DETR)	100 765
	Autres subventions	94 000
<b>TOTAL OPÉRATIONS RÉELLES</b>		<b>655 757</b>
023	Autofinancement	1 336 059
28	Amortissements	130 300
77	Produits exceptionnels	83 740
<b>TOTAL OPÉRATION D'ORDRE</b>		<b>1 550 099</b>
<b>TOTAL des RECETTES</b>		<b>2 205 856</b>

# Les principaux projets de l'année

## **1) Enfouissements**

Fin des enfouissements 2019

Effacement rue des Tilleuls

Effacement rue des Amandiers et de l'Hardeloup

## **2) Opérations sur les bâtiments**

Travaux de rénovation de la salle des fêtes de Brézé

Étanchéité auvent salle des sports de Saint Cyr

Accessibilité de la salle du Moutier

Divers travaux sur les écoles et bâtiments publics

## **3) Opérations de voirie**

Rue de la Perrière (Chacé)

Route de Saint Cyr (partie Chacé)

Rue Eugène Valade (Brézé)

Rue Bonne nouvelle (Grand Fond)

Rte de Saumoussay (cave Robert et Marcel)

La Hunaudière et parking du stade (St Cyr)

## **4) Acquisitions**

Acquisition d'un ensemble bâti centre bourg de Brézé

Achat d'un véhicule pour la voirie

Achat d'un lamier

Acquisition de panneaux d'information

Acquisition de terrains

## **5) Matériels et mobiliers**

Photocopieur (Mairie et école)

Équipement scolaire

Mobilier urbain

## **6) Projet en cours**

Maison de santé

**Protégez-vous  
Protégez les autres**